

NEUVILLE

MONTREUIL
LA TRUGALLE

SUR

SARTHE



Sommaire

Vie pratique 4-5

- Mobilité - T.E.R.
- Le mot de l'association des usagers du TER Le Mans-Alençon
- Il y a une église au cœur de mon village
- Élections Régionales et Départementales 2021
- Le recensement

En direct de nos quartiers 6

- Voisinade du Courty
- Appareils bruyants
- En direct de chez nos producteurs
- Balayage des rues 2021

Neuville Solidaire 7

La tribune des élus 8-14

- Véronique Cantin
- Christophe Furet
- Florence Thise
- Yves Séchet
- Sylvie Lefeuvre

Les agents communaux à votre service 15

Les associations 16-26

Communauté de communes 27-28

Notre groupe scolaire 29-30

Hommage à Monsieur Yves Pasquier 31

Nos joies - Nos peines 32

Annonces 33-39



Directeur de la publication :

Véronique CANTIN,
Maire de Neuville-Sur-Sarthe

Comité de rédaction :

Caroline DUBOIS, Amélie DUVAL,
Christophe FURET, Florence THISE,
Yves SÉCHET, Sylvie LEFEUVRE,
Samuel HAMELIN.

Mairie de Neuville-Sur-Sarthe
4, Grande Rue
Tél. : 02 43 25 30 97
accueil.neuville72@orange.fr

Nous remercions tous les annonceurs
pour leur soutien au bulletin municipal.
Imprimé à 1100 exemplaires

Impression :  numeriscann

Photos - illustrations :
Mairie, Freepik.com



Les semaines s'écoulent et notre village vit toujours, comme le reste du monde, au rythme de la pandémie.

Le répit de l'été n'aura été que de courte durée mais nous pouvons nous reconforter de tous les gestes de solidarité et de toutes les mobilisations partagées à Neuville.

Nous avons pu compter et nous témoignons de :

- **L'engagement de nos équipes municipales et des agents de nos services** pour assurer la continuité de l'action publique. Nous restons très attentifs à la situation du groupe scolaire et du secteur associatif. Les élus et le personnel municipal sont à l'œuvre quotidiennement pour adapter le fonctionnement et l'utilisation de nos équipements aux directives de l'État en fonction de l'évolution de la crise sanitaire.
- **L'engagement de toute l'équipe pédagogique** pour assurer leur mission dans le respect des consignes sanitaires.
- **L'engagement de nos commerçants et artisans** pour œuvrer au maintien de leur activité et pour mettre en place les mesures pour nous accueillir.
- **L'engagement de tous** à respecter les gestes pour pouvoir supporter et transcender cette période difficile.

L'évolution de la situation sanitaire nous invite chaque jour à davantage de précautions, **la vigilance reste le principal mot d'ordre.**

Nous gardons l'espoir d'un printemps plus heureux qui inscrira au premier plan le retour des événements. Ils sont indispensables à la vie de notre village pour se retrouver.

Pour autant, nous devons continuer à vivre et à maintenir une activité sociale et économique.

C'est avec cette double exigence, que se poursuit au quotidien l'action municipale afin de continuer à assurer **le fonctionnement de la vie locale, avec prudence et détermination.**

Alors, si la reprise économique se trouve aujourd'hui très fragilisée par cette deuxième vague, les collectivités locales s'attachent à engager, dès ce début de cette nouvelle mandature, de nouveaux investissements, de manière à soutenir l'activité des entreprises, avec l'aide de l'État, de la Région et du Département, dans le cadre d'un plan de relance totalement inédit.

Notre commune prend sa part dans ce dispositif, avec la programmation, dès l'année 2021 de chantiers très conséquents : mairie, espace public central, rue du stade, liaisons douces, travaux de voirie, équipement de notre école...

Notre commune prend sa part, comme vous le lirez en pages intérieures, avec les chantiers de nos élus. Saluons leur engagement et, en particulier, celui de la **commission communication** qui s'est mobilisée pour la refonte de nos outils de communication.

Notre nouveau logo, en première page de cette édition, marque ce renouveau.

Nous avons prévu une présentation exceptionnelle à l'occasion de la cérémonie des vœux.

Or vous la savez, la situation nous oblige à annuler un certain nombre de manifestations. Ainsi, la traditionnelle cérémonie des vœux à la population ne pourra avoir lieu le 9 janvier comme prévu.

Nous savons pouvoir compter sur votre compréhension et votre sens du civisme, pour accepter les différentes contraintes auxquelles nous devons tous faire face, pour le bien commun.

En cette fin d'année, nous saluons **2020** qui restera comme une année **atypique, tumultueuse, contraignante** mais nous espérons avec vous que les annonces en matière de lutte contre la pandémie soient très vite efficaces et c'est sur cette note d'espérance que nous voulons conclure cette année.

Que **cet espoir** accompagne chacun de vous dans les prochaines semaines y compris dans vos activités professionnelles, qu'il permette à chacun même si c'est encore dans la limite des règles de prudence et de sécurité la possibilité de se réapproprier ces fêtes de fin d'année qui devrait n'être consacrées qu'à la joie, à l'insouciance, à la chaleur familiale et amicale.

Pour la nouvelle année, nous nous engageons à mobiliser **nos idées, nos énergies, nos savoir-faire** pour notre village. Il faut impérativement regarder vers l'avenir et agir avec détermination.

En me faisant l'interprète de toute l'équipe municipale, je forme pour chacun de vous, avec encore plus d'intensité que de tradition, des vœux très chaleureux de santé, de bonheur et de réussite à partager avec tous ceux qui vous sont chers pour 2021.

Véronique CANTIN



Mobilité – T.E.R.

Les travaux tant attendus sur la ligne Le Mans – Alençon ont débuté le 20 septembre.

Un premier point a été effectué le vendredi 9 octobre 2020 à Neuville en présence du nouveau **préfet de région Didier Martin** qui effectuait sa première visite hors de la Loire-Atlantique, **du Préfet de la Sarthe Patrick Dallennes** et **de la Présidente de Région Christelle Morançais**.

Depuis plus de trois ans, les TER qui circulent entre Le Mans et

Alençon étaient contraints de diminuer leur vitesse, de 110 km/heure à 70 km/heure faisant ainsi perdre de précieuses minutes aux usagers et menaçant la desserte. Les travaux consistent principalement en le remplacement des traverses et du ballast.

Les travaux qui ont été engagés étaient très attendus. Avec tous les élus des communes traver-

sées, nous les avons avec force et sans relâche demandés. Notre mobilisation d'actualité depuis 2018 a fini par payer.

Après ces travaux d'urgence, l'enjeu reste la régénération complète de la ligne Caen-Alençon-Le Mans-Tours et nous ne manquerons pas de suivre ces engagements.

Le mot de l'Association des Usagers du TER Le Mans-Alençon

En 2020, il y a eu beaucoup de perturbations dues aux grèves en début d'année, puis covid-19.

Notre Assemblée Générale prévue en mars 2020 a été annulée (dû au confinement). En raison de la situation sanitaire, nous ne savons pas, à l'heure actuelle, si nous pourrions organiser celle de 2021.

Les travaux pour la réfection des zones où les trains circulaient à 70 km/h au lieu de 140 km/h, ont commencé fin septembre et se termineront mi-novembre. Les trains retrouveront leur vitesse normale le 13 décembre 2020, date correspondant au changement d'horaires bi-annuel.

Si nous voulons que les trains continuent de circuler entre Le

Mans et Alençon et au-delà, nous devons utiliser au maximum ce moyen de transport. Plus la fréquentation de la ligne sera importante, plus nous aurons la possibilité d'obtenir de nouvelles relations.

L'intervention répétée de notre association a permis d'obtenir de nouvelles relations : du lundi au vendredi, le matin, dans le sens Alençon-Le Mans et le soir, dans le sens Le Mans-Alençon et d'autres dans la journée.

Vous avez la possibilité d'acheter des billets (T.G.V intercitys, T.E.R) à l'accueil du Super U de Sainte Jamme.

Des fiches horaires sont à votre disposition en mairie et à Super U. Les horaires actuels ne tiennent pas compte du futur arrêt Hôpital-Université puisque celui-ci sera mis en service au plus tôt à l'été 2023.

Emprunter les transports en commun permet de freiner le réchauffement climatique donc de respecter la planète.



ass.usagers.ter.lemans.alencon@gmail.com



Il y a une Église au cœur de mon village

Tenons bon !

Nous sommes tous confrontés à cette pandémie qui ravage les populations sans merci et qui ralentit les activités professionnelles, économiques... en laissant derrière elle des soucis démesurés. Louons l'engagement efficace et déterminé de nos personnels soignants, nos autorités, et autres personnes qui se donnent à temps plein pour soulager et trouver des pistes de solutions.

Notre paroisse continue de VIVRE malgré cette situation dramatique : tout en respectant les mesures barrières, les Messes sont célébrées, les sacrements admi-

nistrés et les sépultures célébrées même pendant le confinement. Le secrétariat du presbytère est toujours ouvert pour vous recevoir en temps normal. Nous invitons les parents pour l'inscription de leurs enfants au Catéchisme (à partir de CE2) et à l'éveil à la Foi (3 à 7 ans).

Par ailleurs, à la rentrée pastorale (septembre-octobre), 17 enfants ont reçu la première Communion et 16 jeunes ont fait leurs professions de Foi. Ils avaient tous un beau sourire mais caché derrière les masques. Ces moments de bonheurs ont permis aux uns

et aux autres de prier ensemble (Église-Famille) pour fortifier notre Être face à ce terrible virus. Tenons bon car les temps sont durs et certains espoirs s'échappent au bénéfice du doute. Malgré le confinement, le couvre-feu..., gardons confiance. Si les situations ne changent pas, nous célébrerons la Messe de Noël (du 24 décembre) à la Bazoge à 18h00 et à Saint-Jean-d'Assé à 20h00. Et Montbizot sera desservi le 25 décembre à 10h30.

Bonne Fête de Noël et de Nouvel An 2021 à Tous.



Père Guy
Curé de La Bazoge,
Neuville-sur-Sarthe et
Sainte-Jamme-sur-Sarthe

Élections Régionales et Départementales 2021*

Pour pouvoir voter, il faut être inscrit sur les listes électorales.

L'inscription est automatique pour les jeunes de 18 ans. En dehors cette situation, l'inscription sur les listes électorales doit faire l'objet d'une démarche volontaire.

Sont concernées : les personnes nouvellement domiciliées à Neuville, celles qui ne sont pas inscrites.

* Nous attendons la confirmation ou le report des dates de ces élections prévues initialement en Mars 2021.



©macrovector - www.freepik.com

Le recensement

Tout jeune Français dès 16 ans doit se faire recenser en Mairie pour être convoqué à la journée défense et citoyenneté (JDC). À l'issue de la JDC, il reçoit une attestation lui permettant notamment de s'inscrire aux examens et concours de l'État (permis de conduire, baccalauréat...).

Depuis le 23 novembre 2020, il est possible de réaliser sa JDC en ligne. Pour cela, il faut disposer d'un compte personnel que l'on peut créer sur le site majdc.fr. Ce compte ne peut être créé qu'après réception de la convocation à la JDC.

Une fois inscrits et leurs données vérifiées, ces jeunes disposeront de 11 jours pour effectuer leurs JDC. Ils devront ensuite visionner dans leur intégralité les vidéos des trois modules Défense.



Voisinade du Courty

Pour cause de COVID 19, l'édition 2020 n'a pu avoir lieu avec regret, car ces moments de convivialités, du vivre ensemble, du lien social n'ont pu se réaliser. Mais, notre 13^{ème} fête des voisins pour notre quartier est fixée le 5 septembre 2021, avec les animations habituelles et sans doute la participation de la Mesnie des 7 châteaux qui a ravi les participants en 2019, et qui pourra nous donner un nouveau spectacle.

Bonnes fêtes de fin d'année à tous.

Jean-Michel CHABLE

Appareils de jardinage et bricolage bruyants

Nous faisons confiance au bon sens, au civisme et à la bonne compréhension de chacun pour éviter les problèmes de voisinage.

Les travaux de bricolage ou de jardinage réalisés par des particuliers, à l'aide d'outils ou d'appareils susceptibles de causer une gêne pour le voisinage en raison de leur intensité sonore, telles que tondeuses à gazon et pompes d'arrosage à moteur thermique, tronçonneuses, perceuses, raboteuses ou scies mécaniques sont interdits en dehors des horaires



ci-dessous (Arrêté municipal n°20-112 du 09 décembre 2020) :

- Du lundi au samedi de 8h30 à 19h30.

En direct de chez nos producteurs

Ça s'est passé à Neuville...

N'hésitez plus à commander un Egg Mc Muffin... l'œuf à l'intérieur viendra au choix : de la Mayenne, du Maine-et-Loire ou bien de notre département et plus précisément de notre commune.

L'exploitation de **Grégory et Géraldine Kervella** basée à Neuville-sur-Sarthe a reçu en septembre dernier, les représentants de Loué et de McDonald's France.

La coopérative Sarthoise des Fermiers de Loué a signé une charte d'engagement avec McDonald's France. Celle-ci fournira 35 millions d'œufs Label Rouge par an. Cet engagement durera 40 mois.

Le « Label Rouge » signifie que les œufs bénéficient d'une Indication Géographique Protégée (IGP) et que les poules sont élevées en



© Coopérative des Fermiers de Loué

plein air, nourries majoritairement aux céréales locales et sans OMG.

Balayage des rues en 2021

Vous trouverez prochainement sur notre site internet les dates pour le balayage des rues.

Nous vous rappelons, si vous le pouvez, de ne pas stationner votre véhicule sur la chaussée les jours de passage, afin de faciliter la circulation de la balayeuse et de garantir la qualité du travail. Si vous le souhaitez, vous pouvez également balayer votre trottoir préalablement au passage de

l'engin qui ramassera alors les résidus dans les caniveaux.

La municipalité vous remercie de votre compréhension et de votre participation à l'amélioration de notre cadre de vie.



©macrovector - www.freepik.com

RETROUVEZ DE NOMBREUSES INFORMATIONS PRATIQUES SUR :
www.neuillesursarthe.fr et www.service-public.fr



La commune au cœur de leurs projets

Chaque année nous essayons d'accompagner une mission humanitaire en particulier lorsque celle-ci est engagée par de jeunes Neuvillois. Ce fut le cas cette année avec Marie Lehoux au Népal.

“La pandémie a bouleversé son programme mais, vous le verrez à la lecture de son témoignage, pas sa motivation”.

Covid-19 : retour prématuré de notre voyage humanitaire au Népal.

Le 12 février dernier, nous partions, Léa et moi pour un voyage humanitaire au Népal. Nous avons rendez-vous à Melamchi Ghyang, un petit village isolé à 2 500 mètres d'altitude, aux pieds de la chaîne himalayenne. Nous donnions des cours et aidions à l'école notamment les plus petits (4 à 9 ans). Léa, kinésithérapeute de métier, a également donné son aide au poste de soins du village tous les après-midi.

Au cours de notre séjour nous essayions de nous renseigner au maximum sur l'évolution du Coronavirus dans le monde afin de réagir rapidement et au mieux. Alors que nous apprenions que la France était confinée, ici, au Népal, nous n'avions pas d'informations sur les conditions sanitaires au sein du pays. Nous avons alors contacté l'ambassade française au Népal pour avoir davantage d'informations. Il nous a été conseillé d'essayer de rentrer en France. À contre cœur nous retournions à Katmandou le 19 mars.

Par chance, le 21 mars nous étions dans un des rares avions qui retournaient à Paris. Nous ne le savions pas, mais pour une durée indéterminée, c'était également le dernier qui allait rentrer en France. Nous n'étions pas certaines de pouvoir transiter sans problème à Oman, ni si nous allions devoir rester en quatorzaine en arrivant à Paris. Nos conditions générales de santé n'étaient pas ex-

cellentes aux vues des conditions de vie dans le village. Ce fut un trajet très angoissant.

Le retour en France, chacune dans notre famille respective, a été difficile. Pas d'embrassades avec nos proches, pas de contacts. Nous n'avions pas pu mener à bien l'entièreté du projet, nous nous retrouvions dans l'incompréhension la plus totale. Nous sommes passées d'un monde à un autre en l'espace d'une journée. Nous ne pouvions pas nous voir pour échanger sur ce voyage, sur notre expérience au Népal, sur nos ressentis actuels et passés. Le retour fut brutal, dans une atmosphère étrange qui était tout sauf ce que nous avions laissé en quittant notre chez nous.

Alors que la fin du confinement approchait, nous songions que si tout s'était passé comme prévu, nous serions toujours au Népal. Le Coronavirus a induit un retour prématuré en France, un retour qui a chamboulé notre programme, nos envies et pensées.

Marie, habitante de Neuville-sur-Sarthe et Léa, habitante de Savigné-l'Évêque.

f Si vous voulez en savoir plus sur notre aventure, vous pouvez aller sur notre page Facebook « Projet volontariat les enfants du Népal ».





Finances – Urbanisme – Administration Générale Réseaux – Sécurité



© www.freeipk.com

La fibre optique en quelques mots

Les travaux préparatoires à l'arrivée de la fibre optique sont actuellement en cours sur notre commune et permettront, courant 2021, de raccorder toutes les habitations de Neuville.

La fibre ?

Techniquement, la fibre optique est un fil de verre ou de plastique servant de guide à un signal lumineux qui va permettre de transmettre des informations et des données à vitesse très élevée et sans risque de perturbations. Cette vitesse de transmission offre une connexion très haut débit de qualité aux particuliers comme aux entreprises.

La fibre, pourquoi ?

Avoir un accès ultrarapide à Internet permettant par exemple :

- des services de vidéo à la demande beaucoup plus performants ou des transferts de données volumineuses pour les entreprises.
- d'accéder à de la télévision haute définition.
- de favoriser le développement d'applications nouvelles : télétravail, télé médecine, domotique et bien d'autres services que nous n'avons pas encore imaginés.

La fibre, qui et comment ?

SARTEL THD, LE RÉSEAU PUBLIC RIP FIBRE DE LA SARTHE

Sarthe Numérique (constitué du Conseil départemental et des

Communautés de communes) est le Syndicat mixte de la Sarthe en charge de l'aménagement numérique. Il a lancé le projet de réseau d'initiative publique (RIP) La Fibre arrive chez vous, pour déployer la fibre optique dans le département de la Sarthe (72).

Sartel THD, filiale d'Axione, a été retenu par Sarthe Numérique pour réaliser le projet. Un contrat de délégation de service public (DSP) a été signé fin 2018.

Sartel THD est chargé du déploiement du réseau en fibre optique, de sa commercialisation auprès des opérateurs, de son exploitation et de sa maintenance.

Dans un premier temps, une cartographie de la commune a été établie pour déterminer les zones de couverture au départ du point de rattachement (PR) situé à Saint Saturnin : trois points de mutualisation (PM) ont été installés sur la commune : deux dans le bourg et une à la Trugalle d'où partiront le déploiement de toutes les habitations. Seuls quelques domiciles aux extrémités seront raccordés à un central extérieur.

La fibre et l'adressage

Ce déploiement nécessite également de fiabiliser toutes les adresses de la commune et donc de procéder à l'adressage de chaque domicile. Qui dit adressage dit : une numérotation continue ou sérielle ou une numérotation

étriquée et la dénomination de la voie qui comprend le type de voie ou de lieu : rue, passage, hameau, impasse... un ou des articles et un mot directeur : stade, principale, mélanges, bruyère...

Des élus travaillent actuellement à la dénomination de chaque domicile pour une validation en commission voirie et une communication ensuite à chaque habitant. Il n'est pas exclu que nous soyons contraints de modifier ou d'aménager certaines adresses.

Comme nous l'avons déjà exposé, cet adressage de qualité permettra : rapidité d'intervention des services d'urgence, rapidité d'accès sur les lieux d'un accident ou d'un sinistre, visualisation de la zone d'intervention avant l'arrivée sur site (eau, accès...), efficacité de l'acheminement du courrier, des colis...

La fibre et l'élagage

La fibre en zone urbaine sera majoritairement déployée en réseau souterrain utilisant les fourreaux existants. Par contre, hors agglomération, la fibre sera amenée jusqu'aux habitations en aérien ce qui imposera à certains endroits des élagages.



Celui-ci est actuellement en cours après concertation avec les propriétaires concernés.

Quand ?

Si le calendrier est respecté et sous réserve que des contraintes sanitaires n'entravent pas le déroulement du chantier, il est prévu que chaque foyer qui souhaitera se raccorder pourra choisir son opérateur au début de l'été prochain.



Cadre de vie – Nos chantiers

Un chantier qui s'avance, un chantier qui s'annonce

Dossier hôtel de ville

Un chantier qui s'avance

Nous sommes maintenant à quelques semaines du démarrage effectif des travaux de rénovation/extension de notre mairie et de son espace attenant.

L'ensemble des lots du marché ont été attribués respectant les estimations budgétaires. Un seul lot a été déclaré infructueux mais il pourra être renseigné très vite.

Le démarrage des travaux est prévu début janvier.

Nous sommes, comme vous, impatients de suivre cette opération au cœur de notre village et attendue par tous.

D'ici la fin du premier trimestre, nous devrions déménager nos services administratifs dans les locaux de l'ancienne école maternelle laissés vacants.

Nous mettrons tout en œuvre pour assurer votre accueil dans les meilleures conditions.

Dossier rue du stade

Un chantier qui s'annonce.

Nous sommes au terme de la procédure du choix du maître d'œuvre pour l'aménagement de la rue du stade.

Nous avons reçu la candidature de douze prestataires. Au terme d'une première sélection, nous avons retenu quatre cabinets en audition.

À l'issue de ces entretiens c'est donc le cabinet Ingerif en sous-traitance avec les cabinets Ingerif et Adepe qui assureront le suivi de ce dossier.

Nous avons porté une attention particulière :

- aux compétences techniques du prestataire compte tenu de l'importance des travaux VRD : réfection des réseaux eaux usées et eaux pluviales, éclairage public, revêtements de surface...
- aux aptitudes à la coordination en particulier avec le Conseil départemental pour l'enfouissement des réseaux souples et avec le syndicat des Fontenelles, maître d'ouvrage du réseau d'adduction en eau potable.
- à l'approche environnementale du projet, aux démarches de concertation et de communication.

Ainsi, prochainement, le cabinet nous proposera dans un procédé participatif d'aller à la rencontre des riverains et des usagers de la rue du stade.

Nous ne manquerons pas de revenir très vite vers vous dès que le calendrier sera établi.

L'objectif affiché est d'aboutir à la fin du premier trimestre 2021 sur un projet définitif avec un estimatif nous permettant ainsi de nous mobiliser sur les échéances de demandes de subventions nécessaires pour accompagner ce dossier majeur.





Communication – Animation – Affaires Culturelles
Vie Locale



Cérémonie du 8 mai



Cérémonie du 11 novembre

Au terme de cette année imprévisible, nous étions loin d'imaginer que la cérémonie des vœux serait la seule manifestation de l'année 2020.

Néanmoins nous n'avons pas manqué, en respectant les conditions imposées, de commémorer les armistices de nos deux guerres.

Avant de développer le travail de la commission, j'ai une pensée particulière pour nos associations qui, dans le contexte sanitaire, n'ont pu organiser ni leurs activités, ni leurs soirées ou leurs manifestations. Qu'elles sachent que la commission reste à leur écoute et attentive à leurs sollicitations présentes ou à venir.

La commission Relations Extérieures composée de onze élus, conformément à ses engagements, s'est mobilisée très vite autour de la refonte des outils de communication de notre collectivité : logo, site internet, publications, réseaux avec un objectif clairement établi : plus de lisibilité, plus d'usages, plus de réactivité.

Toutes ces réflexions sont le fruit d'un travail d'une commission très investie et innovante.

Logo

Réalisé, il y a 22 ans, le logo a été remis à jour pour mieux illustrer et actualiser l'identité de notre commune.

La réflexion a été principalement conduite par des membres de la

commission et finalisée par le cabinet COCLICO, la démarche vous est exposée sur dernière page de ce bulletin.



Cérémonie des Vœux

Site Internet

NEUVILLE ENTRE VILLE ET CAMPAGNE

Nous avons souhaité revoir le site, pour lui apporter un côté plus convivial, moderne et accessible.

Vous trouverez sur la droite de la page d'accueil, les pavés pour accéder directement aux thématiques les plus demandées. L'agenda complété des manifestations, l'actualité déroulante seront disponibles à partir de la page d'accueil.

Vous pourrez cliquer sur les logos **Maine Coeur de Sarthe, Facebook et Instagram**, pour accéder directement sur le site ou la page en consultation..

Réseaux sociaux

Si le magazine papier édité rencontre toujours un vif succès, il est aujourd'hui indispensable pour notre commune d'être présente sur les réseaux sociaux.

Ces derniers rassemblent de nombreux utilisateurs. Ils constituent donc un bon moyen de toucher plus de citoyens.

Nous avons fait le choix :



Du réseau Facebook dont le principal atout est son nombre d'utilisateurs. Cela nous permettra d'atteindre une large partie de notre population et bien au-delà. Un excellent réseau pour faire rayonner notre commune. De plus Facebook est le seul réseau vraiment intergénérationnel.

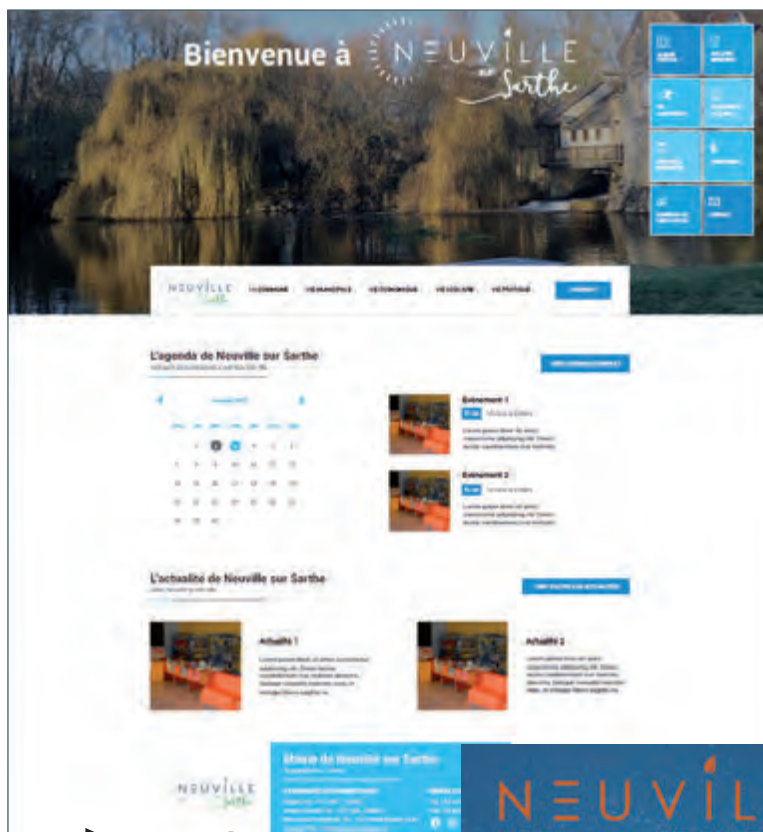


Du réseau Instagram, où la communication par l'image va nous permettre de mettre en valeur notre territoire. C'est un réseau social particulièrement intéressant pour notre nouvelle équipe à la fibre artistique.

Bulletins

La réflexion de la commission s'est portée parallèlement sur l'actualisation de nos parutions municipales : 4 aujourd'hui : trois flash et une large édition en fin d'année.

Nous avons considéré qu'un magazine municipal ou un bulletin municipal est un élément



à suivre...

essentiel de la communication d'une commune. Celui-ci ajoute ses spécificités à celles d'autres moyens de communication.

Le principal atout d'un magazine municipal est de donner une information complète et argumentée. S'ajoute à cela le fait que cette information est durable. Elle est consultable régulièrement et facilement.

Après réflexion, la commission a décidé de conserver une édition généreuse en fin d'année et une édition dans un format plus réduit à l'approche de l'été.



En attendant, je vous souhaite de très bonnes fêtes de fin d'année et surtout « prenez soin de vous ».



Cérémonie des Vœux



Affaires Scolaires - Affaires Sociales – Enfance Jeunesse –
Conseil Municipal Enfants - Gestion des Personnels

La semaine du goût... une semaine pleine d'animations

Une animation par jour...
La semaine du goût
Semaine du 12 au 16 octobre 2020

	Lundi	Mardi	Jeudi	Vendredi
Entrée	Céleri Carottes râpées		Concombre à la menthe	Salade Sucrée/Salée
Plat principal	Poulet rôti Rouget de mer	Poulet grillé (Champiignons, Pommes de terre)	Poisson sauté agrumes	Hachis de betterave
Fromage	Riz complet		Fromage	
Dessert	Entremet framboise pêche	Pain au chocolat	Brookie	Fromage blanc / Spéculos

Du 12 au 18 octobre 2020, la Semaine du Goût revient partout en France. Créé il y a plus de trente ans, cet événement est organisé par la Fondation pour l'Innovation et la Transmission du Goût, et placé sous le haut patronage du ministère de

l'Agriculture et de l'Alimentation.

Partager, expérimenter, inventer l'alimentation de demain, mais aussi donner des clés pour comprendre le goût, le rôle des sens et apporter des réponses aux questions que les consommateurs se posent, tel est l'objectif de la Semaine du Goût.

L'apprentissage du goût et au « bien-manger » commence dès le plus jeune âge. C'est pourquoi nous n'avons pas manqué d'être au rendez-vous au restaurant scolaire de Neuville.

Découverte des produits du terroir français, de la saisonnalité des produits, des différentes variétés et astuces pour bien les consommer et adopter une alimentation variée, équilibrée : autant d'enseignements qui seront dispensés de manière ludique aux jeunes consommateurs.

Chaque jour, un plat savoureux et une animation ont été proposés, qui ont fait la joie et l'appétit des enfants.

Pour marquer la semaine du goût du 12 au 16 octobre 2020, et afin de sensibiliser les enfants,

toute l'équipe de la restauration scolaire s'est investie dans la mise en place d'animations.

Outre la conception d'au moins un plat particulier dans le menu, une animation par jour était proposée :

- recette du brookie à compléter,
- jeu et exposition de cucurbitacées,
- recherche d'épices,
- quizz sur les produits normands.

Un grand merci à l'équipe de restauration qui s'est particulièrement mobilisée.

Vente de masque

Respectons les gestes barrières, protégeons-nous et nos proches : nous vous rappelons que des masques en tissu sont disponibles en mairie.



La banque alimentaire

Six familles ont pu bénéficier de colis alimentaires en 2020.

Animation Ados

Tu as entre 11 et 18 ans ?



Flash-moi !





**Yves
SÉCHET**

Voirie – Environnement – Espaces Verts – Illuminations

Abattage et plantation

Afin d'assurer la sécurité de tous, nous surveillons régulièrement l'état de nos arbres. Lorsque ces derniers nuisent à la sécurité, nous procédons à l'abattage. Des plantations sont réalisées pour maintenir l'effectif de nos arbres sur la commune. Au terrain communal du vieux moulin : châtaignier nouzillard, pommier de locard, poirier curé, et sur l'autre partie nous avons planté des arbres remarquables : séquoia, un cyprès et un chêne rouge.



**Eco pâturage
Un 2^{ème} site - Abeilles noires ASAN**

Après un premier succès au bassin de rétention de la Frilouse. Un nouveau site d'éco-pâturage va être mis en place sur le terrain en direction du vieux Moulin, face au terrain des fêtes. Sur ce terrain vous trouverez prochainement trois ruches qui accueilleront des abeilles noires. Ces abeilles jouent un rôle important en qualité de pollinisatrices vis-à-vis de notre climat. L'objectif est donc la biodiversité en combattant la disparition de ces abeilles.



Dans cette même continuité du respect de l'environnement nous ne parlons pas de productivité puisque nous privilégions la pollinisation.

Projet de chemins de randonnées le long du Lotissement du Courty

Nous avons procédé à l'acquisition de cinq mètres de chemin en bordure du lotissement du Courty pour permettre une liaison sécurisée de la gare vers le futur lotissement. Par cette occasion, nous en profiterons pour effectuer la réfection du trottoir donnant accès à la gare.



Aménagement plantation du centre bourg

Nous avons terminé l'aménagement du fleurissement du parking du centre commercial.



Nids de frelons asiatiques

Restons attentifs aux nids de frelons asiatiques. Si vous ob-

servez un nid à votre domicile, privilégiez l'intervention d'un spécialiste. Si vous le souhaitez, vous pourrez obtenir des coordonnées à la mairie.



Travaux d'enrobé à La Trugalle

Le Conseil départemental avait accepté de différer ses travaux d'entretien au droit de la RD 300 dans la traversée de La Trugalle après la levée de tous les recouvrements de réseaux pour le passage de la fibre.

Comme prévu, la commune a décidé de s'associer à ce programme en cofinçant un tapis d'enrobé plus durable et plus confortable qu'un simple enduit.



Chacun peut en apprécier le résultat. La signalétique horizontale a été réalisée pour partie. Nous en avons profité pour « rafraîchir » plusieurs marquages à différents endroits de la commune. Les travaux de résine au centre de La Trugalle devront attendre une période plus tempérée.



Sports – Bâtiments – Salles Municipales – Cimetière

Travaux au cimetière

L'entreprise DECAP MATERIAUX d'Aigné a procédé au décapage par aérogommage des deux grands portails en fer du cimetière. Ils ont été repeints juste après par nos services techniques.



Ces derniers ont également refait à neuf la zone de stockage du sable et des déchets. Ils ont réalisé une structure en bois à l'intérieur de laquelle des pancartes explicatives permettent de bien cibler le triage des déchets : verts, plastiques et autres... Du sable est mis à disposition pour les fêtes de la Toussaint. Des plantations sont prévues le long de cette nouvelle palissade en bois. Un nouveau panneau d'affichage sera bientôt installé, nous réfléchissons à son futur emplacement. Des travaux de réfection du mur côté stade sont également prévus, ils seront réalisés par l'entreprise Hardouin.

À l'église

Comme nous vous l'avons évoqué dans le bulletin n°54 de fin d'année 2019/2020, nous avons confié le soin à l'entreprise BODET, la création d'un chevalet en bois afin de pouvoir exposer l'ancien système mécanique d'horlogerie d'activation des cloches de l'église.

Pour rappel historique, depuis 1959 un imposant système mécanique d'horlogerie avait permis de mettre un terme à l'intervention humaine d'un « sonneur » qui était chargé d'activer les cloches. En 1992, ce système imposant a été abandonné et démonté au profit d'un



système électronique. Depuis ce jour cet ancien chef d'œuvre d'horlogerie mécanique attendait patiemment le moment de se refaire une beauté pour être exposé et mis en valeur. Vous pouvez dorénavant l'admirer à l'entrée de l'église près de l'escalier menant au clocher.



Travaux à la cantine

Pendant la 1^{ère} semaine des vacances de la Toussaint des travaux de faïençage réalisés par l'entreprise TENDANCE CARRELAGE ont été réalisés dans la réserve de la cantine. Ont suivi dans cet espace les travaux de peinture réalisés par nos services techniques.

Groupe Scolaire Léonard De Vinci

Nos enfants disposent maintenant d'une nouvelle table de

ping-pong sur la cour de récréation du primaire, en lieu et en place de l'ancienne qui avait fait son temps.



Associations sportives

Malheureusement, en raison du contexte sanitaire nous n'avons pas pu organiser la journée du Rendez-vous du 13 septembre, journée chère à nos associations sportives pour faire découvrir leur sport et procéder à leurs inscriptions. Toutefois chaque association s'est organisée pour trouver un format optimal (numérique ou présentiel dans leurs salles respectives) afin de pallier à ce manque. Nous les félicitons et encourageons, ils ont repris leurs activités avec beaucoup d'envie. Impliqués et rigoureux dans l'application des protocoles sanitaires ils ont à cœur de donner la possibilité à chacun de leurs adhérents de pratiquer sa discipline sportive dans les meilleures conditions possibles. Nous leur laissons le soin de vous présenter leur bilan de rentrée.

Au stade

Nos services techniques ont réalisé des dalles de béton pour accueillir les nouveaux abris et bancs de touche commandés par le club. Ils ont également effectué un rafraîchissement en peinture autour de la buvette, suivront certaines mains courantes autour du terrain.

Le don du sang

Nous vous remercions d'être de plus en plus nombreux à vous présenter aux collectes de sang :

- jeudi 26 août 2020 : 55 donneurs (dont 13 nouveaux)
- lundi 23 novembre 2020 : 65 donneurs

Une formidable mobilisation !

Un grand merci à Claudette Bussion pour son implication.



À votre service...

Accueillir et encadrer les enfants, entretenir et améliorer le cadre de vie extérieur, veiller à la propreté et au bon fonctionnement des bâtiments, accueillir les administrés... 21 agents et l'objectif : que chacun trouve dans sa commune les conditions de vie les plus agréables possible.

Services périscolaires



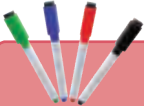
Isabelle AMARU
Nadine BRETEAU
Betty FRANCOIS
Camille GUILLON
Fabienne LECOMTE
Charlène LEVAZEUX
Charlotte MILLOIS
Florent SALMON

Administration



Caroline DUBOIS
Amélie DUVAL
Christine LANDIER
Elodie TRUB

ATSEM




Betty FRANCOIS
Camille GUILLON
Charlotte MILLOIS

Services techniques



Jérôme DESILE
Sébastien DUBUISSON
Philippe GRISON
Bruce HERPIN
Alain PROU
Christophe PROU

Restaurant scolaire



Aude LECHERBONNIER
Nathalie RETIF

Entretien des locaux



Isabelle AMARU
Elise BOUQUET
Nadine BRETEAU
Betty FRANCOIS
Fabienne LECOMTE
Charlène LEVAZEUX
Charlotte MILLOIS

Nous souhaitons la bienvenue à Bruce HERPIN...

Afin d'assurer le remplacement de Fabien Barrier qui a obtenu sa mutation dans le sud de la France... Nous accueillons depuis octobre un nouvel agent aux services techniques : Bruce Herpin.

Bruce s'occupera particulièrement de l'entretien des espaces verts.

Nous lui souhaitons une excellente prise de poste au sein de notre collectivité.



ADMR de la Bazoge



L'ADMR de La Bazoge propose des services pour tous, toute la vie et partout !

L'ADMR est à votre service depuis plus de 70 ans en Sarthe. Intervenant auprès de l'ensemble de la population, de la naissance à la fin de vie, l'ADMR propose différents services déclinés en quatre pôles pour mieux vivre chez soi au quotidien :

Enfance et parentalité

- Apporter un soutien dans le quotidien des familles confrontées à des difficultés ponctuelles ou durables.
- Garde d'enfant.

Accompagnement du Handicap

- Accompagner des personnes adultes et enfants en situation de handicap dans les gestes de la vie quotidienne.

Services et soins aux seniors

- Apporter un soutien dans les actes de la vie quotidienne pour des personnes âgées.
- Mise en place d'une Téléassistance (Filien ADMR).

Entretien de la maison

- Réaliser l'entretien du logement et du linge.

L'ADMR recrute des employés de ménage, assistants de vie, et aides-soignants. Ces métiers nécessitent un bon relationnel auprès d'un public fragilisé, des capacités d'autonomie, d'écoute et d'adaptation.

« Prendre soin des autres est le cœur de notre métier »

Venez rejoindre nos équipes ! Envoyez votre candidature à : recrutement@fed72.admr.org.

L'ADMR est un acteur du développement local : créateur d'emplois de proximité et de lien social.



Horaires d'ouverture

- Lundi au vendredi : 9h - 13h et 14h - 17h.
- Mercredi : 9h - 13h.



pour tous, toute la vie, partout

L'ADMR de La Bazoge est présente sur Aigné, Joué-l'Abbé, La Bazoge, La Guierche, La Milesse, Montbizot, Neuville-sur-Sarthe, Souillé, Saint-Jean-d'Assé, Saint-Saturnin, Sainte-Jammes-sur-Sarthe et Trangé.



La Maison
des services ADMR
« Agglomération mancelle »
5 bis, Bd Paul Chantrel
72000 Le Mans
02 43 23 99 66
www.admr.fr



Comité Des Loisirs De Montreuil

Créée en 1979, l'association des loisirs de Montreuil est très conviviale et familiale. Présidée par M. Claude Prou depuis 1981, elle organise avec dévouement différentes manifestations.

Fin décembre 2019 arrivée du Père Noël

En cette fin d'année 2019, Le Père Noël a fait son arrivée à l'arrière d'un fourgon avec une hotte pleine de chocolats rapidement

distribués et appréciés par les enfants présents, quant aux parents ils ont pu apprécier le vin chaud et les autres gourmandises.

Merci à Patrick et Nicole qui chaque année, nous accueillent chez eux et à M. Samvel pour le prêt du fourgon.

La crise sanitaire ne nous a malheureusement pas permis d'organiser les activités prévues pour cette année 2020.

Nous espérons pouvoir de nouveau organiser nos différentes manifestations en 2021 :

Février 2021 : soirée bowling.

Juillet 2021 : pique-nique.

Septembre 2021 : concours de boules.

Décembre 2021 : arrivée du Père-Noël.



Claude PROU

Généralions Mouvement

Amicale des Retraités de Neuville-sur-Sarthe



Bowling



Gym



Jeux de cartes



Pétanque



Randonnée

Pour l'année 2020, différente des précédentes, seules l'Assemblée Générale avec dégustation de la galette et l'Après-midi crêpes ont pu avoir lieu.

Le rôle de Généralions Mouvement étant de rompre l'isolement des personnes âgées, nous avons pendant le confinement, pris des nouvelles des uns et des autres par téléphone. Des mails ont été adressés aux internautes afin d'apporter un peu de soutien et de réconfort.

Dès septembre, nous avons, avec le respect des gestes barrières tenté de reprendre quelques activités (pétanque, randonnée, jeux

de cartes, gym, bowling et le vélo).

Mais beaucoup sont toujours en suspens telles que la randonnée dans les vignes, le repas de printemps, les concours de cartes et de boules, le thé dansant ou encore les travaux manuels.

Au vu d'un re-confinement ces activités sont reportées en 2021.

Le Président et son conseil d'administration vous présentent leurs meilleurs vœux pour 2021 et vous donnent rendez-vous le 15 janvier pour l'Assemblée Générale.



Vélo



Maurice BROSSE



U.N.C.-A.F.N – S.F OPEX Section



Cérémonie du 11 novembre 2020

Des cérémonies... sans public

L'épidémie a perturbé les célébrations traditionnelles du 8 mai et du 11 novembre en cette année 2020. Les Neuillois, habituellement présents, n'ont pu honorer la mémoire de nos Combattants.

Nous avons dû nous adapter aux impératifs sanitaires et une délégation restreinte s'est recueillie et a fleuri le monument aux morts ainsi que la stèle du Général Leclerc.

Nous espérons tous que l'année 2021 sera plus propice aux rassemblements. Notons un motif de satisfaction, l'adhésion de trois nouveaux adhérents : Jean-Paul Garrouy, Alex Hoareau et Dominique Lara, auxquels nous souhaitons la bienvenue.

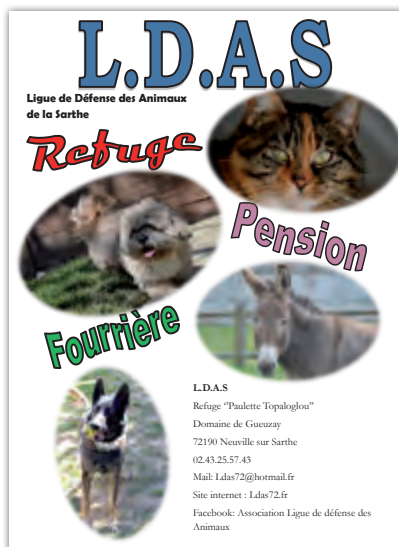


Cérémonie du 8 mai 2020



Jean-Claude LAURENT

Ligue de Défense des Animaux de la Sarthe



Cette année 2020 sera à jamais marquée dans les esprits par le COVID 19.

Nous déplorons le nombre d'abandons que nous avons eu après le déconfinement et cela continue.

Les Médias parlent beaucoup des abandons lors des vacances d'été, mais il faut savoir que c'est malheureusement à longueur d'année que nous sommes confrontés à ce fléau.

Arrêtons un instant d'être « insensible », nos amis les animaux ont tant à nous apprendre.

Je vous souhaite à vous et vos proches de Joyeuses Fêtes de fin d'année.



Nous restons ouverts au public uniquement sur rendez-vous et avec le masque.



Maryelle BÉASSE

ASN Karaté



Avec 21 adhérents, la section karaté de Neuville se porte plutôt bien, étant donné le contexte actuel. Cette année a vu l'arrivée de nombreux débutants désireux de

connaître cet art martial. Pour les professeurs que sont Éric Paris, Benoit Paris et Anthony Regnier, il est primordial d'instaurer une ambiance conviviale et rigou-



reuse, où le karaté est avant tout un loisir, où des valeurs humaines sont diffusées. Afin de progresser, des stages et rencontres seront organisés ; mais aussi la préparation des compétitions à venir.



Eric PARIS

Familles Rurales



Deux ans de fonctionnement pour notre Association dont l'activité principale est « Les Voisineurs ».

Aujourd'hui, huit voisins rendent visite aux personnes seules à leurs domiciles où à des couples lorsque l'un d'eux se trouve souffrant ou handicapé, et exceptionnellement nous intervenons en EHPAD.

Le but de ces rencontres c'est de rompre la solitude et l'isolement de personnes en mal de lien social ; cela passe le plus souvent par la discussion, les jeux, voire une petite balade.

Cette année 2020 est assez différente pour cause de crise sanitaire qui a complètement désorganisé nos rencontres et événements ; par exemple la rencontre voisins voisinés d'octobre 2020 a été annulée. Celle de janvier 2021 avec galette des rois dépendra de l'évolution de cette pandémie. De même, la rencontre départementale des Voisineurs sera reportée au 17 avril 2021 si les conditions sanitaires le permettent.



D'autres dates sont à retenir : l'Assemblée Générale le 23 novembre 2020, le Salon du bien vieillir les 2 et 3 octobre 2021.

Lors de l'Assemblée Générale du 25 novembre 2019, le bureau de l'association se compose de :

Président : Jean Michel Chable
Vice-Président : Jean-Michel Berry
Trésorière : Christelle Furon
Secrétaire : Mireille Pousse
Vice Secrétaire : Isabelle Desnoes

Toutes personnes intéressées pour rejoindre l'association, soit en simple adhérent, soit pour postuler en tant que « Voisineurs », ou personnes dans l'attente de visites à domicile, seront les bienvenues que ce soit pour Neuville ou pour les communes de la communauté Maine Cœur de Sarthe, Sargé, Coulaines, La Chapelle Saint-Aubin, Saint-Saturnin, qui peuvent me joindre au numéro suivant : 06 83 49 48 93.



Jean-Michel CHABLE

Tennis de Table



Le club de Tennis de Table voit son fonctionnement diminué par le confinement, tant au niveau des jeunes que des adultes.

L'effectif s'en ressent, passant de 50 à 35 adhérents. Le groupe d'entraînement jeunes du mardi (de 17h à 19h) a perdu une dizaine

de ses participants en début de saison. Heureusement, un renouvellement s'est opéré et cinq à six nouveaux sont arrivés avant que le deuxième confinement nous arrête à nouveau. C'est la preuve que le tennis de table a sa place à Neuville.

Le club engage sept équipes dans les différents championnats et quelques joueurs sont inscrits aux épreuves individuelles.

Cette saison est encore une saison de transition tronquée par la pandémie mais l'enthousiasme est intact !



Patrick GAUDEMER
 Port. 06 30 60 33 82
assp-tt.clubeo.com

Judo Club



À tout âge, pratiquer le judo est un moyen de s'épanouir, prendre confiance en soi tout en exerçant une activité physique basée sur l'échange et la progression, dans le respect de valeurs fondamentales :

- la politesse
- le courage
- la sincérité
- l'honneur
- la modestie
- le respect
- le contrôle de soi
- l'amitié.

Le Judo Club de Neuville partage et défend ces valeurs et propose des cours de judo, dispensés par deux professeures de judo diplômées, basés sur la connaissance technique, la coordination des mouvements, le développement de la condition physique et de la souplesse.

Les cours sont répartis sur différentes tranches horaires, afin de faciliter la pratique de chacun.

Le mercredi matin : cours dispensés

par Aurélie Launay

- Éveil Judo de 4 à 6 ans de 10h15 à 11h
- Mini Poussins de 6 à 8 ans de 11h à 12h

Le vendredi soir : cours dispensés par Perrine Jamaux

- Poussins/Benjamins de 8 à 12 ans de 18h30 à 20h
- Minimes, Cadets, Juniors et Séniors à partir de 12 ans de 20h à 21h30

De plus, des cours de taïso sont assurés le lundi soir de 20h30 à 21h30, par Perrine Jamaux.

Cette méthode construite à partir d'exercices traditionnels de préparation au judo, s'adresse à toutes les personnes, judokas ou non, de plus de 14 ans : étudiants, parents, actifs, etc. qui souhaitent décompresser en pratiquant une activité physique adaptée à leurs capacités : remise en forme, entretien ou préparation physique.

Le taïso a pour objectifs :

- de renforcer le système musculaire,
- d'augmenter la souplesse,
- d'améliorer la maîtrise des gestes,
- se relaxer.

Toute l'année, différentes animations gratuites sont proposées : judo en famille, semaine des copains, tournois internes, stages, initiation self défense...

Pour tous les cours, il est possible de faire deux séances d'essai gratuites à tout moment.

Notre Assemblée Générale et notre gala de clôture se tiendront le dimanche 27 juin 2021, matin.

N'hésitez pas à vous connecter sur notre site judo-neuville.eu.org, sur notre page facebook et à nous rejoindre sur les tatamis !



Matthieu DUCHEMIN



Neuville Basket Association



Neuville Basket Association : déjà 20 ans !

20 ans du club

La saison 2020/2021 ne sera pas seulement particulière en raison de la crise sanitaire, elle marquera aussi le 20^e anniversaire de notre association.

Pour célébrer cet événement, le club vient de se doter d'un nouveau logo que vous pouvez découvrir ci-dessus.



D'autres festivités devraient marquer cet anniversaire si la situation sanitaire le permet : mise en place d'un album de vignettes qui sera distribué à chaque licencié dans les prochains mois ; montage vidéo basé sur un challenge musical avec la participation de toutes les équipes du club ; organisation d'une soirée anniversaire. Celle-ci se déroulera le samedi 25 septembre 2021, à la salle polyvalente. Vous pouvez déjà noter cette date sur votre agenda. Les réservations seront possibles dès le début de l'année 2021.

Pour cette saison 2020/2021, Neuville Basket Association, c'est : 131 licenciés, 18 entraîneurs, 11 membres dans le bureau directeur du club.

Onze équipes engagées en championnat : une en U9, une en U11, deux en U13 garçons, deux en U17 garçons, deux en U18 Filles, une en seniors filles, deux en seniors garçons (dont une dans le championnat corpo).

Une école de basket (labellisée par le comité départemental) qui accueille les enfants dès l'âge de 5 ans, chaque vendredi, de 17h à 18h, au gymnase.

Premier camp basket

Lors des vacances de la Toussaint, notre club a organisé son premier camp de basket, animé par Kévin. Ce spécialiste de camps

basket est venu du Havre pour proposer des activités et des ateliers de perfectionnement des fondamentaux individuels aux 20 stagiaires présents toute la semaine. Ces derniers ont particulièrement apprécié cette formule et l'expérience sera renouvelée l'année prochaine.



Vente de masques



Le club met en vente des masques lavables et réutilisables (fabriqués par une société sarthoise) avec le nouveau logo du club. Prix de vente : 5€ le masque. Tout le monde peut l'acheter auprès des bénévoles du club, ou le samedi après-midi au gymnase. Commande également possible sur le site internet du club.

Dates à retenir

Vendredi 2 juillet 2021 : Assemblée générale du club, à 19h, à la salle polyvalente.

Samedi 3 juillet 2021 : Concours de pétanque du club, ouvert à tous, à 13h30, au terrain communal.

Samedi 25 septembre 2021 : Soirée anniversaire du club à la salle polyvalente.

Site internet

Vous pouvez retrouver toute l'actualité du club sur Internet à l'adresse suivante : www.neuville-basket.fr et sur Facebook



Cyril Séchet
Port. : 06 88 96 72 96
neuvillebasket72@gmail.com

Tennis Club des Rives de Sarthe



Le Tennis Club des Rives de Sarthe démarrait sa 6^e saison sportive au mois de Septembre dernier.

Le club totalise à ce jour 290 licenciés et se place depuis plusieurs années dans le top 3 des clubs sarthois.

Au fil des saisons notre club créé en juin 2015 se structure et ses effectifs se stabilisent. Quant aux résultats sportifs, ils sont en progression constante.

Résultats sportifs équipes saison 2020

SENIORS

Femmes :

- Équipe 1, montée en Régionale 2.
- Femmes + 35 ans : montée en Régionale 2.

Hommes :

- Équipe 1, montée en Régionale 2.
- Équipe 3, montée en Pré-Régionale.

JEUNES

- équipe 1 Filles 11/14 ans, championne départementale.

Résultats sportifs individuels saison 2020

SENIORS : de nombreuses montées en 3^{ème} série chez les femmes et en 3^{ème} et 2^{ème} séries chez les hommes.

JEUNES : de nombreuses montées au classement.

Quatre jeunes prometteurs du club sont entraînés par le Comité départemental Tennis :

Tamara Launay, 2005, classée 5/6, **Malou Salvaus**, 2009, classée 15/1 et figurant parmi les meilleures françaises de sa catégorie et **Alexandre Hamel**, 2012, classé 30/3.

Le TCRS a de nouveau obtenu cette saison le label CLUB ESPOIR pour 3 jeunes nés en 2015 : Anatole, Antoine et Augustin.

Cette saison encore le club engage 22 équipes senior et jeunes en championnat d'hiver et 23 jeunes aux Individuels Départementaux.

Cours

Les cours adultes restent principalement dispensés à Saint-Pavace, tandis que les cours jeunes ont été maintenus dans les quatre antennes : La Bazoge, Neuville-sur-Sarthe, Sainte-Jamme-sur-Sarthe et Saint Pavace.

Tennis Loisirs

Tous les joueurs ont la possibilité de réserver en ligne les terrains sur les quatre antennes du club. Ces réservations s'effectuent sur l'application Ten Up.

Les animations sur la saison 2019-2020

Des animations ont été organisées tout au long de l'année, notamment pour les jeunes :



plateaux, Tournois Multi Chances (TMC), tournoi jeunes Open (23/12/19 - 04/01/20) et différents stages de tennis pendant les vacances scolaires.

Un Tournoi de « vaches » a été également organisé le 21 décembre 2019 pour jeunes et seniors, ainsi qu'une animation caritative les 22 et 23 février 2020.

Cette saison a été marquée par un contexte sanitaire particulier. Le club a enclenché dès que possible la reprise de l'activité dans le respect des consignes sanitaires, en accord avec la FFT et la Communauté de Communes, propriétaire des terrains.

Les animations sur la saison 2020-2021

Un calendrier d'animations très chargé est prévu sur la saison.

Certaines animations ont déjà eu lieu : divers plateaux rassemblant les plus jeunes, Tournoi Multi Chance pour les 11/14 ans, Animation autour du Tennis ouverte à tous les jeunes de 11 à 18 ans pendant les vacances de la Toussaint.

Au vu de la situation sanitaire, nous essaierons de maintenir certaines de nos animations et mettrons tout en œuvre pour assurer les 29 semaines de cours.

Contacts

À tout moment, vous pouvez rejoindre le club, et prendre une licence loisir.



N'hésitez pas à nous contacter sur notre mail et à nous suivre sur notre page Facebook : Tennis Club Rives de Sarthe.



Cathy MEZIANI
tennisclubdesrivesdesarthe@gmail.com

Escrime Club de Neuville 72



Malgré une fin d'année un peu bouleversée, les 43 tireurs de l'Escrime Club Neuville ont passé une année sportive remplie de bonne humeur, de découvertes, d'efforts et de résultats sportifs. Tant au fleuret qu'à l'épée les jeunes (dès 8 ans) et les vétérans ont participé à différentes compétitions au niveau départemental et ré-

gional ; cinq tireurs ont évolué en national. Neuville a même eu une fois un podium complet et l'un de nos jeunes tireurs est champion de ligue départementale et inter-départementale ! Malgré la Covid, la Fédération Française d'Escrime a mis en place des classes virtuelles « Lames et Armes » qui ont permis à certains jeunes de continuer à apprendre et même pour l'une des jeunes d'obtenir un blason.



La saison 2020-2021 a bien commencé avec trois jours d'entraînements par semaine selon les catégories. La motivation de chacun n'est pas entamée par le respect des conditions sanitaires et tous espèrent une année riche en assauts et en rencontres.

Petites Notions d'Escrime

Il existe trois façons de toucher ; soit l'estoc (la pointe), la taille (le tranchant), la contre-taille (le faux tranchant). Si le langage traditionnel préfère utiliser les termes d'estoc de taille ou de contre-taille, nous utilisons volontiers les termes de pointe, tranchant et faux tranchant car plus adaptés à l'escrime moderne.

Le fleuret est exclusivement une arme de pointe tout comme l'épée, c'est à dire que l'on ne peut toucher qu'avec une pression de la pointe de son arme. Le sabre par contre, est une arme de pointe, certes, mais surtout de tranchant et de faux tranchant, c'est à dire que toute l'arme peut toucher l'adversaire.

Pour tous renseignements : venez à la salle d'escrime, dans le gymnase ou téléphonez au 02 53 76 56 62 par mail : escrimeclubneuville72@sfr.fr ou www.clubescrimeneuville.com



Jean-Michel LALANDE

Zen à Neuville

C'est avec grand plaisir que les séances de sophrologie ont repris depuis le 29 septembre 2020. Pour cela, nous avons mis en place toutes les mesures nécessaires pour vous accueillir, dans le respect des règles sanitaires. Aujourd'hui, l'association a décidé de limiter le nombre de participants pour que chacun puisse profiter des séances dans de bonnes conditions. Les distances de sécurité sont respectées : chacun occupe un espace défini préalablement et le port du masque est conseillé.

À la grande surprise de chacun, le masque ne représente pas un frein à l'exercice de cette activité. Nous prenons conscience que le masque peut être positif, que nous pouvons faire avec et qu'il est une action dont la peur est l'origine. Il est bien légitime d'avoir peur. Cette émotion peut se révéler positive et stimulante dans la mesure où elle nous aide à rester en alerte.

Nos séances ont toujours lieu le mardi de 20h30 à 21h30 à la Maison des Loisirs de Neuville-sur-Sarthe. Nous fonctionnons au rythme

de l'année scolaire.

La composition de notre bureau a changé puisque notre secrétaire Annick Derobert a souhaité passer le relais. Nous la remercions pour avoir occupé cette mission pendant de nombreuses années. Nous accueillons Edith Menand qui assure maintenant cette fonction.



Mireille APPARICIO

Amicale Sports et Loisirs



Dès le 16 mars 2020, tel un tsunami, le virus COVID19 a stoppé net nos activités.

Notre réaction fut aussitôt de mettre en place le chômage partiel de nos salariées. De plus, nous avons mis en ligne un questionnaire afin de demander à nos adhérents s'ils souhaitaient un remboursement, un avoir sur cotisation future ou faire un don, pour les séances non utilisées. L'ASL met tout en œuvre pour la transparence vis-à-vis de ses adhérents.

Depuis le 14 septembre, l'ASL a repris toutes ses activités sauf les cours « enfant 4-5ans » de gymnastique et de danse.

Autre nouveauté, nous avons mis en place les inscriptions en ligne sur notre site internet <http://aslneuville.e-monsite.com/> via notre partenaire HelloAsso.



© Patricia Berne réalisation à l'atelier floral de Myriam

Pour la saison 2020-2021, nous retrouvons nos professeur(e)s :

Myriam Godefroy Agram, fleuriste à Sargé-lès-Le Mans, pour l'atelier floral.

Nathalie Tomczyk, cheffe de chœur, fait désormais chanter Neuvi'dylle dans la grande salle polyvalente le lundi soir, et peut encore accueillir des choristes. Elle anime également l'éveil musical pour les petits.

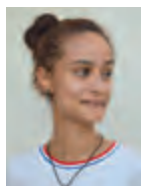
Amandine Hardouin dynamise ses cours de danse avec sa troupe de danseurs et danseuses. Le gala annuel n'a pu avoir lieu, mais il est reprogrammé le 27 juin 2021 : à noter dans vos agendas ! Amandine a également en charge l'activité Yoga, informez-vous avant de vous inscrire car il y a beaucoup de demandes.

Véronique Jouathel a toujours autant de succès avec les cours de gymnastique bien-être.



Nouveau : Marlène Grassin nous a rejoint pour animer les cours de gymnastique adultes et de Pilates.

Elisabeth Durand fait salle comble avec le Qi gong/Tui na.



Nouveau : Coline Rigolet a remplacé Philippe Imbert à la langue des signes. Nous sommes toujours pratiquement les seuls dans la

Communauté de Communes à proposer cette activité.

Pour les autres activités avec ou sans animateurs

Nouveau : Dominique Truffer anime **des cours de billard** sur rendez-vous et un planning interactif a été mis en place. Cette activité est en forte progression d'adhérents.



La course à pied, toujours en progression avec son effectif de 29 membres, s'organise pour la création de trois groupes. Cette année aura lieu la première édition de « La Neuvilleoise », une course à pied dans Neuville, qui sera organisée par l'ASL le 13 juin 2021. Vous pourrez vous essayer sur 5 ou 10 km, une sortie découverte enfants parents sera également proposée : prenez note de la date.

La couture et la tapisserie d'ameublement sont toujours au complet, renseignez-vous pour vous inscrire.

Le cartonnage, la création de bijoux, l'encadrement, la généalogie, l'informatique, la marche dynamique, le patchwork, la randonnée pédestre sont aussi des activités où il y fait bon vivre.

Cinéma : Après une veille de plusieurs mois, Cinéambul a repris la diffusion des films.

En ce qui concerne les activités ponctuelles

Le voyage à Paris a été annulé, on espère le reprogrammer,

Le projet d'exposition cinéma est repoussé en octobre 2021.

La Randonnée pédestre organise tous les ans une sortie à thème.

L'ASL présente ses meilleurs vœux aux Neuvilleoises et Neuvilleois, aux habitants de Maine Cœur de Sarthe et autres communes qui représentent son réseau d'adhérents.



Philippe MERER

<http://aslneuville.e-monsite.com/>

La Mesnie des 7 Châteaux



Quand La Mesnie des 7 châteaux, lors de ses animations, monte ses tentes médiévales et ses échoppes, son camp a fière allure.

Ses combattants vêtus de leur bリアud ou de leur broigne ou encore harnachés de leur armure étincelante ont fière allure, eux aussi.

Ils manient des épées ou des rapières lors des combats à plaisir avec ardeur.

En respectant les gestes barrière et la distance entre chaque danseur, ils virevoltent ou sautent avec vigueur et « joyeuseté ».

Ces chevaliers, ces dames et damoiseaux vous invitent à les rejoindre pour pratiquer l'escrime

médiévale ou Renaissance et la danse médiévale.

Et pour approfondir ses connaissances sur les armes, la construction des châteaux, l'héraldique, l'organisation de la société médiévale, une soirée à thème est organisée une fois par mois.

La Mesnie des 7 châteaux anime des fêtes privées, des événements particuliers et adapte ses prestations.

Ses entraînements ont lieu le lundi de 19 h 30 à 21 h 30, à la salle d'escrime, dans le gymnase de Neuville-sur-Sarthe.



Alain BRETON
06 86 56 33 42
mesniedes7chateaux@gmail.com
et sur Facebook

Badminton

Compte tenu de cette période troublée, nous aurions pu baisser les bras mais ce n'est pas le cas....

De nouveaux adhérents très motivés ont compensé nos départs et sont déjà bien intégrés. Nous nous sommes adaptés à la situation sanitaire en ouvrant deux sessions adultes au lieu d'une seule avec un protocole à respecter.

Onze enfants participent au cours ados le mardi de 18h45 à 20h15, suivi d'un cours adultes de 14 joueurs maximum de 19h30 à 21h00, puis un autre de 21h00 à 22h30 de 20 maximum encadrés par Axel, notre coach depuis 5 ans. Nouveauté cette an-



née pour le mardi soir : Axel nous perfectionne en match simple (1 contre 1) puisque nous sommes moins nombreux par session.

Nous sommes heureux de nous retrouver, de travailler et d'avoir quelques courbatures le lende-

main. Cette année, je n'ai refusé personne, ce qui est très appréciable.

Le vendredi soir de 20h45 à 23h00, 8 à 12 joueurs s'affrontent en libre.

Pas de tournoi avec d'autres clubs pour le moment, le tournoi des familles est en suspens et notre soirée des 20 ans de notre association est reportée en novembre 2021.

Nous restons un club loisir, mais le dynamisme et la convivialité restent les leitmotivs de notre groupe.

Portez-vous bien et vive le sport sur Neuville.



Christophe LEGENVRE

A.S. Neuville Section Football



La saison est repartie pour le club de football de Neuville. Et c'est toujours avec le concours de la municipalité que nos bénévoles et éducateurs forment les licenciés à la pratique du football. Nous comptons parmi nos adhérents cette saison une jeune équipe féminine, une première pour le club

qui vise l'obtention de deux labels fédéraux.

Nous organisons des stages pendant les vacances scolaires, en parallèle des entraînements et de la compétition, nos autres manifestations sont en suspens à cause de la crise sanitaire,

mais mettons tout en œuvre pour continuer à accueillir nos adhérents dans le respect des gestes barrières.



Damien POIRIER

Comité des Fêtes



Notre village garde le privilège d'avoir un Comité des Fêtes. Cette association créée en octobre 1971 perdure grâce aux personnes qui s'investissent pour la vie culturelle de leur commune.

Aujourd'hui, notre association souhaiterait un effectif plus étoffé.

Pour l'année 2020 : rappel du calendrier festif

ASSEMBLÉE GÉNÉRALE : 24 janvier 2020

Un rapport moral élaboré par notre secrétaire, un bilan financier élucidé par notre trésorière

attestée par nos vérificateurs aux comptes ont reçu l'approbation de l'Assemblée.

L'élection du bureau

Quelques petits changements :

Président : Michel Touchet

Vice-Président : Daniel Tuffier

Secrétaire : Evelyne Finat

Secrétaire adj. : Georges Bouley

Trésorière : Anita Brillant

Trésorier adj. : Dominique Leroy

Les bonnes habitudes ne dérogent pas, la soirée ne pouvait pas se clôturer sans avoir dégusté la galette accompagnée du verre de l'amitié.

MARMITE SARTHOISE : 15 février 2020

« La Marmite Sarthoise » préparée par le traiteur Jérôme BRETON de Courceboeuf et l'Orchestre GUILLIN Patrick ont satisfait nos convives.

Suite aux restrictions sanitaires, toutes les autres manifestations n'ont hélas pas pu avoir lieu.

Il nous reste à espérer que l'année 2021 sera meilleure pour revoir nos fidèles convives ainsi que tout nos bénévoles que je remercie et félicite quant à leur dévouement et leur courage.

Notre calendrier festif a été élaboré pour l'année 2021 en espérant pouvoir effectuer les manifestations comme de coutume.

Les membres du Comité des fêtes se joignent à moi pour vous souhaiter d'agréables fêtes de fin d'année et vous offrir nos meilleurs vœux pour 2021.



Michel TOUCHET



Samuel HAMELIN
Conseiller Communautaire Délégué

Zones d'Activités

Nouvelle signalétique à l'entrée des zones d'activités communautaires



Depuis plusieurs mois, une nouvelle signalétique a été mise en place à l'entrée des zones d'activités communautaires sur tout le territoire de la Communauté de Communes Maine Cœur de Sarthe.

Notre territoire possède neuf zones d'activités et un peu plus de 1300 salariés y travaillent quotidiennement.

Ces nouveaux totems permettront de bien identifier l'entrée de nos zones, de les faire connaître afin de renforcer notre attractivité et séduire de futurs investisseurs.



Ludivine BOUVET, 5^{ème} médecin au centre médical de La Bazoge



Le cabinet médical, financé par la communauté de communes Maine Cœur de Sarthe a ouvert en janvier 2018. Il comptait alors deux médecins (avec deux orthophonistes et quatre infirmiers). Complété par deux médecins arrivés en 2019, et par le Docteur Ludivine Bouvet qui vient de s'installer, ce sont désormais cinq médecins généralistes qui exercent sur le centre médical.

Le Docteur Bouvet reçoit de nouveaux patients, habitant le territoire et à proximité.

« Je vais pouvoir prendre de nouveaux patients, avec un critère de proximité géographique. Ainsi, les habitants des communes suivantes peuvent me solliciter : La Bazoge, St-Jean-d'Assé, St-Jamme, Montbizot, Souillé, La Guierche, Neuville-sur-Sarthe, Joué-l'Abbé, St-Sabine, La Chapelle-St-Fray, Aigné, La Milesse et St-Saturnin.

Je travaille quatre jours par semaine et certains samedis matin. Je souhaite aussi faire des visites à domicile pour les personnes ne pouvant se déplacer, sur les communes citées.

Pour un 1^{er} rendez-vous, il faut appeler le cabinet. Je souhaite ren-

contrer chaque patient avant de faire la déclaration de médecin traitant. Ensuite, il sera possible de prendre rendez-vous sur Doctolib, ou par téléphone ».

Élus et professionnels de santé : un projet de santé commun gagnant.

David Chollet, président de la communauté de communes, se satisfait du travail engagé par la collectivité il y a 10 ans : « nous avons rédigé avec les professionnels de santé un projet de santé à l'échelle du territoire, avec l'objectif de parler aux départs à la retraite de plusieurs médecins. Aujourd'hui, après un gros effort d'investissement (quatre cabinets médicaux neufs en huit ans), nous comptons 16 médecins sur la communauté dont 13 médecins sur ces sites. Une dynamique semble engagée, avec en complément des médecins internes présents à l'année et des remplaçants. Il nous faut maintenir cette dynamique d'installation ».



Dr Ludivine BOUVET
Cabinet médical de la Bazoge
1 bis, rue des Hortensias
La Bazoge
02 43 25 55 00

Important - 2021

Distribution* des sacs de collecte ordures ménagères

**Dans le respect des conditions sanitaires applicables à ces dates.*

Notez dès maintenant que votre dotation en sacs pour la collecte des ordures ménagères sera distribuée à la mairie Neuville sur Sarthe aux jours et heures suivants :

- Lundi 4 janvier : 9h-12h
- Mercredi 6 janvier 9h-12h
- Vendredi 8 janvier : 15h30-19h
- Lundi 11 janvier : 9h-12h
- Vendredi 15 janvier : 15h30-19h
- Samedi 16 janvier : 9h-12h.

Lors de votre passage, n'oubliez pas de signaler tout changement concernant votre foyer.

ATTENTION En dehors de ces jours de distribution, vous devrez vous rendre au siège de la Communauté de communes Maine Cœur de Sarthe domiciliée 918 rue des Petites Forges à Joué L'Abbé (au cœur de la ZA des Petites Forges).



Ouverture du multi-accueil communautaire



Après plusieurs mois de travaux débutés en fin d'année 2019 et interrompus pendant le confinement suite à la crise sanitaire liée à la Covid-19, le multi-accueil communautaire a ouvert ses portes le 1^{er} décembre sur notre commune.

Cette nouvelle structure de 18 places avec des bureaux ad-

ministratifs vient s'ajouter à celle existante sur la commune de Montbizot. Le multi-accueil renforcera ainsi l'offre de garde petite enfance (0 à 3 ans) pour les parents installés sur notre territoire.



Nous contacter
02 43 20 42 00

petite-enfance@mainecoeurdesarthe.fr
Du lundi au vendredi
de 8h30 à 12h et de 14h à 17h30

Maison des Projets

Qui sommes-nous ?

L'association Maison Des Projets est le centre social du territoire Maine Coeur de Sarthe, mobilisé auprès de treize communes.

C'est un lieu d'accueil, d'écoute et de proximité qui répond aux attentes ainsi qu'aux besoins des habitants.

Il propose des services et des activités tout au long de l'année afin de participer activement à l'animation de la vie locale et sociale, en partenariat avec les acteurs sociaux, éducatifs et culturels du territoire.

Le siège social se situe à Ballon-Saint-Mars et compte plusieurs structures disséminées sur le territoire Maine Coeur de Sarthe.

Suivez notre actualité sur Facebook !



Maison des Projets
MDP - Pôle Enfance
MDP - Pôle Jeunesse
MDP - Pôle Familles

L'équipe de la Maison des Projets s'agrandit !

Blandine - Chargée d'accueil
Audrey - Animatrice familles
Stecy - Animatrice jeunesse
Kévin - Directeur des Animations Ados

Notre actualité

Les activités et services de la Maison des Projets ont retrouvé un cours presque normal.

L'équipe travaille déjà sur de futures propositions de projets pour 2021 avec pour objectif de développer notre présence sur la partie sud du territoire.

Pour cela, une réflexion est menée sur un élargissement de nos activités sur cette zone, avec notamment la volonté d'aller à la rencontre des collégiens résidents du territoire, mais scolarisés en périphérie. Cet élargissement repose aussi sur la mobilité et s'accompagne du développement de notre système de transport au sud du territoire.

Le dispositif d'état « argent de poche » est en cours de construc-

Zoom sur le lieu d'accueil enfants - parents (LAEP)...

Mis en place en début d'année avec la Petite Enfance, c'est un espace de jeux, d'échange et d'écoute pour les enfants de moins de 6 ans et leur famille (parents, grands-parents, adultes référents...). Venez jouer avec vos enfants et discuter avec nos équipes sur ce temps à destination des familles.

Cet espace se trouve à la Maison des Projets et est accessible les 1^{er}

ÉDITION

Le livret Chemins de randonnées

Pour organiser vos escapades, la mairie vous propose un topoguide intitulé « *Randonnées en Maine Coeur de Sarthe* ».

**Tarif du topo-
guide complet :
7€.**



tion avec les communes. Il s'adresse aux jeunes à partir de 14 ans et permet, pour favoriser l'autonomie et la responsabilisation des jeunes, de leur proposer des chantiers de proximité à réaliser pour les communes en échange de rémunération.

Un projet « ERASMUS + » est porté par l'équipe jeunesse qui travaille sur la citoyenneté Européenne, les échanges interculturels et le développement durable. Pour cela, un échange international avec la région des Pouilles en Italie devrait voir le jour et embarquer un certain nombre de jeunes investis dans le projet depuis maintenant plusieurs mois.

et 3^{ème} vendredis du mois. L'accès est gratuit et sans rendezvous de 9h à 11h30.



Nous contacter
02 43 27 36 77

Espace François Mitterrand -
Place de la République
72290 Ballon-Saint Mars
accueil.maisondesprojets@gmail.com

**Horaires : 9h à 12h | 13h30 à 17h15
(sauf le vendredi matin)**



Groupe Scolaire Léonard De Vinci

Une rentrée minutieusement préparée.

Une rentrée avec des inquiétudes où cependant la confiance prend le pas sur les appréhensions. Il a fallu organiser la reprise de l'école avec un protocole certes allégé par rapport au mois de juin mais toujours assez strict. L'équipe enseignante se réjouit de pouvoir compter sur l'aide logistique et matérielle précieuse des agents municipaux ainsi que la compréhension et la confiance des parents d'élèves, ce qui a permis un retour à l'école apaisé. Les parents d'élèves ont pris connaissance de la classe et de l'enseignant(e) de leur enfant par un mail reçu quelques jours avant, ce qui a permis aux élèves de se projeter sans anxiété sur cette journée de rentrée traditionnellement forte d'un point de vue émotionnel conjuguée à un contexte inhabituel. Dès le lendemain de la rentrée, les enseignant(e)s de maternelle ont envoyé de nombreuses photos aux parents pour pallier la frustration de n'avoir pas pu voir la classe où sont accueillis les enfants. Quelques visites groupées avaient été organisées en juin pour les parents dont les enfants faisaient l'objet d'une première inscription. Beaucoup de questions se sont posées : comment concilier un protocole sanitaire avec un nombre conséquent d'élèves ? Quelle est l'organisation la plus efficace ? Comment agir en cas de cas contact ou de

Covid ?

Effectifs et équipe enseignante, stabilité et renouveau.

L'école primaire de Neuville accueille actuellement 218 élèves répartis en neuf classes et l'équipe pédagogique compte 12 enseignant(e)s (neuf titulaires et trois assurant les compléments de temps partiels et décharge de direction) complétée de la présence de trois ATSEM – M^{me} Camille Guillon, M^{me} Charlotte Millois, M^{me} Betty François, et deux AESH – M^{me} Gwendoline Desnos et M^{me} Pauline Perdoux. L'école remercie la municipalité qui l'accompagne en répondant aux demandes de travaux ou d'acquisition de matériel, permettant ainsi aux élèves de la commune de Neuville d'excellentes conditions d'enseignement.

Concernant les changements au sein de l'équipe pédagogique

M^{me} Laura Grandière est nommée cette année sur l'école et prend en charge la classe des CM1. M^{me} Camille Vinet et M^{me} Cindy Dargouret s'ajoutent à l'équipe enseignante pour compléter certains temps partiels sur les classes de GS, CP et CE1. M^{me} Carole Harbey et M. Stéphane Lebrun ont en charge les classes de PS-MS, M^{me} Stéphanie Delaite et M^{me} Valérie Bonnelye les deux classes de GS. M^{me} Nathalie Delaurière assure

la classe aux CP, M^{me} Pascale Kelma aux CE1, M^{me} Solenn Levillain aux CE2. M^{me} Céline Loison se voit confier la direction de l'école et prend désormais en charge les CM2, déchargée le vendredi et un lundi sur trois par M^{me} Adeline Le Royer qui assure par ailleurs le complément de temps partiel (en CE2). L'équipe enseignante est motivée et enthousiaste, soulagée de pouvoir de nouveau exercer en présentiel avec des enfants tout autant bouillonnants de plaisir d'être de retour dans un cadre tellement accueillant.

L'école : un lieu éminent pour apprendre et grandir

Le retour à l'école a été apprécié des parents, enseignant(e)s et élèves. Les enfants ont en effet besoin d'avoir des relations avec d'autres personnes que celles de leur famille ; c'est aussi à l'école qu'ils expérimentent les liens sociaux, développent leur autonomie, apprennent les responsabilités, le respect, la coopération, l'entraide... L'école ce n'est pas qu'une suite d'exercices programmés. La classe est un lieu d'émulation où les en-

fants échangent, se concertent, s'imitent, s'écoutent, partagent des idées et des tâches : c'est un lieu de vie qui prend d'autant plus de sens avec les semaines de confinement que nous avons vécues.

Durant cette première période,



pour chacun des niveaux d'enseignement, des priorités ont été indiquées afin de conforter les apprentissages de l'année précédente. Des outils de positionnement ont été mis à disposition des enseignant(e)s permettant d'observer les acquis des élèves dès les premiers jours de classe et les évaluations nationales pour les CP et les CE1 ont eu lieu comme les années précédentes. Être élève est un apprentissage long et difficile, les enfants n'entrent pas à l'école déjà constitués en élèves et les semaines de confinement les ont parfois fait régresser dans le savoir-être élève (écouter, patienter, partager le temps de parole, faire un effort...) alors qu'il y a peu de retard pris sur les compétences. Cette pre-

mière période a donc été une remise au travail plus difficile que les autres années.

Lire, écrire, compter, chanter, jouer, danser...

Les sorties scolaires seront peu fréquentes parce que déconseillées, interdites ou soumises à un protocole très exigeant. L'équipe pédagogique, satisfaite de cette première période, travaille à l'acquisition et la maîtrise ou à la consolidation des savoirs fondamentaux mais elle ne ménage pas pour autant ses efforts pour mettre ou remettre en place des projets qui rendent l'école toujours plus vivante. Les quatre classes de maternelle articuleront leurs activités autour du thème des émotions et les enfants auront peut-être la chance d'accueillir un auteur compositeur pour un projet musique. À l'école élémentaire, les projets sont riches et variés : danse contemporaine, théâtre, production artistique entre comédie musicale et opéra et peut-être même un projet radio que nous espérons pouvoir mettre en place. Beaucoup d'autres activités concomitantes vont reprendre : sorties à la piscine, cycle vélo, premier code de la route, permis internet, correspondance scolaire, apprendre à porter secours...

Les enseignant(e)s remercient l'association de Parents d'Elèves

(APEN) et la municipalité qui les soutiennent en les aidant à financer une grande partie de leurs projets grâce aux subventions données à la coopérative scolaire en plus des contributions individuelles des parents.

Toute l'équipe enseignante souhaite une bonne année scolaire 2020-2021 à tous les enfants et parents de l'école, dans la confiance et le plaisir de retrouver l'école.



Céline LOISON



APEN

Association des Parents d'Élèves de Neuville-sur-Sarthe

L'année 2019/2020 de l'association des parents d'élèves a permis de mener des projets pédagogiques et éducatifs à destination des enfants tel qu'un spectacle, une projection cinéma, le goûter de Noël...

Ces projets sont possibles grâce aux différentes manifestations organisées (bric à brac, fête de l'école, bourse aux jouets, ventes

de brioches) et aux soutiens des collectivités notamment la mairie de Neuville sur Sarthe.

L'année 2020 a été marquée par l'annulation de l'ensemble des manifestations en espérant une année 2021 plus favorable.

L'APEN participe à la vie de l'école lors des trois conseils d'école.



Romain VIDUS



Hommage à Monsieur Yves Pasquier

Monsieur Yves Pasquier nous a quittés le 23 mai 2020, à l'âge de 94 ans, à Paris, où il résidait depuis quelques années auprès de sa famille, après avoir passé et consacré la majeure partie de son existence à Neuville.

Rendre hommage à Yves Pasquier c'est se souvenir du témoignage que nous lui adressions le 11 septembre 2016 en sa présence et celle chaleureuse de sa famille et de ses amis pour dévoiler la plaque de la salle omnisports qui porte désormais son nom.

Yves Pasquier a été élu municipal pendant 30 années dont 19 années en qualité de maire de 1982 à 2001.

Au cours de ces années, c'est peu dire que Neuville, sous son impulsion, a profondément changé. Citons simplement : les lotissements de La Frilouse, Les Jardins de Neuville, le groupe scolaire, les tribunes du stade et en dernier lieu cet équipement emblématique qu'est la salle omnisports.

Cette liste est loin d'être exhaustive et il faut aussi se rappeler le maire qu'il était : « un maire heureux » disait-il, « J'ai beaucoup donné mais j'ai

beaucoup reçu ». Il privilégiait la proximité avec les Neuillois, avec une attention pour chacun, incarnant avec passion ce mandat de maire qui est avant tout une magnifique aventure humaine.

Nous garderons de lui le souvenir d'un être chaleureux et sincère,

l'image d'un homme optimiste et volontaire.

Je conserverai de lui cette mémoire mais aussi celle de l'homme qui m'a fait confiance pour solliciter sa relève.

Véronique CANTIN





Naissances

Fin 2019	
Julia GOSNET DE SOUSA	05/12/2019
Tahina MADI ROMMÉ	21/12/2019
Pablo FOURNIER	26/12/2019
Année 2020	
Eva LÉON	23/02/2020
Mila TISSERANT	01/03/2020
Arthur BEZANNIER	21/03/2020
Lisa HAREAU	29/03/2020
Augustin MALET	31/03/2020
Maëlynn FLEURANCEAU	27/04/2020
Héloïse DUVAL	29/04/2020
Lucas GOUJON	01/05/2020
Arsène LENOIR	29/06/2020
Louna HAMELIN	15/07/2020
Léno BEAUGER	18/08/2020
Fares MSAIDIE	31/08/2020

Décès



Fin 2019	
Gisèle DROUET (née BOISRAMÉ)	03/12/2019
Christophe JOZELEAU	11/12/2019
Année 2020	
Rolande DEMET (née BERTHELOT)	06/01/2020
Philippe BLIN	07/02/2020
Brigitte DUSSAUT (née GOEKÉ)	03/03/2020
Annick BRIZARD (née LEMERCIER)	16/04/2020
Solange PERRONNELLE (née PETITPAIN)	10/07/2020
Joaquim MARTINS DOS SANTOS	23/07/2020
Laurent LEFEBVRE	23/07/2020
Patrick GUILLET	05/08/2020
Jean-Paul CHATELIER	11/09/2020
Lucette RAGOT (née HOUDIN)	16/09/2020
Claude LEGENDRE	25/09/2020
Michel ROBLOT	14/10/2020
Marie-Françoise HERCE (née DOUGUET)	24/10/2020
Jacky RIMBERT	29/10/2020
Josiane VRIGNAUD (née DROGUET)	23/11/2020



Mariages

Fin 2019	
Grégoire BRUNET et Audrey JANVIER	30/12/2019
Année 2020	
Frédéric CALAIS et Marie LAURY	07/03/2020
Ludovic HÉRY et Hélène DEFAUX	14/03/2020
Henri CANTIN et Thaïs BERNARD	20/06/2020
Ronan BENECH et Virginie SOYRIS	22/08/2020
Patrice COUPEAU et Valérie COMPAIN	05/09/2020
Mickaël JOUSSE et Karine HOUTIN	19/09/2020

Pendant cette période complexe de crise sanitaire et économique, il est important de soutenir les commerçants et les artisans de notre commune et de les encourager.

C'est pourquoi nous avons décidé de leur offrir des espaces publicitaires dans cette édition.

Ces derniers mois ont été particulièrement difficiles pour beaucoup. Nous remercions ceux qui, malgré les contraintes du confinement, ont œuvré chaque jour pour le maintien de leur activité et mis en place des mesures pour accueillir dans de bonnes conditions les consommateurs. Nul doute que sans leurs efforts, nous aurions été privés de ressources indispensables à notre quotidien.

Plusieurs commerces n'ont pas eu d'autre choix que de suspendre temporairement leur activité. Nous leur souhaitons de rester optimistes et de retrouver au plus vite une activité pérenne, soutenue par leur clientèle.

Chacun d'entre nous a le pouvoir d'agir, à son échelle, pour relancer l'activité économique.

Aussi, pensez à privilégier vos achats auprès de nos acteurs locaux.

Véronique CANTIN et le Conseil Municipal.



Martine BRION
 Infirmière de formation,
 Sophrologue,
 Sophro-analyste
 des mémoires prénatales
 de la naissance et de l'enfance

☎ 06 24 40 10 11
<https://soleils.jimdo.com>

Elevage du Rocher

VENTE DE FROMAGES
 À LA FERME
 LE ROCHER
 NEUVILLE SUR SARTHE
 06.25.48.10.94

Chez
Grégory et Géraldine

INVEST Courtage d'assurance
 SPECIALISTE DES ASSURANCES DE PRETS depuis 2008

Stéphane Trotté
 6 Route de Blandan - La Trugalle
 72190 Neuville sur Sarthe 06 37 55 31 59

societeinvest@yahoo.fr
 RCS Le Mans 502413503 Orias 08041570

**LES TERRASSES
 DU LÉARD**
 Chambre d'Hôtes
 Maison d'Hôtes

Élisabeth et Jean Claude
 Verneau

Le Léard
 72190 Neuville-sur-Sarthe

Tél. : 02 43 25 58 72
 Port. : 06 49 19 10 46

E-mail : jcverneau@wanadoo.fr
<https://terrassesduleard.jimdofree.com/>

LE POTAGER DE L'AUBINIÈRE
 Fruits et légumes à cueillir
 De 9 à 12 h & de 13.30 h à 19 h
 Sauf le mardi et le dimanche

St. Saturnin ← La Bazoge
 La Sarthe L'AUBINIÈRE
 NEUVILLE Sur Sarthe
 Le MANS

benoit.lindet@orange.fr
 Sylvie LINDET - l'Aubinière - 72190 Neuville sur Sarthe - Tél : 02 43 25 36 28
<http://www.aubiniere-fruits-legumes.fr>

Julienne Didier

ÉLECTRICITÉ GÉNÉRALE
Neuf - Rénovation - Dépannage

Garantie décennale

06.29.21.68.14

didier.julienne@sfr.fr

« La Touche » 72190 Neuville sur Sarthe

Nettoyage Vitres

Xavier Fradin

Devis gratuit
02.43.85.21.50

"L'augerie-Beaulieu" 72190 NEUVILLE SUR SARTHE

Christine

Coiffeuse à domicile

Téléphone : 06.81.56.58.71





cocciMarket

10 RUE DE LA GARE
72190 NEUVILLE SUR SARTHE





LUNDI AU SAMEDI : 8H00 - 13H00 / 15H30 - 19H30
DIMANCHE : 8H30 - 12H30

FDJ LA POSTE PRESSE RELAY

Maliterie
L'EXPERTISE FABRICANT

POUR LES SARTHOIS

JUSQU'À
50% MOINS CHER*

DES PRIX FABRICANT



*relevé prix de vente TTC réalisé sur les offres en ligne de matelas et sommiers des enseignes But, Conforama, La Compagnie du Lit, Maison de la literie, la Redoute et Grand Litier en interne et externe entre le 10/2017 et 06/2020. Relevé réalisé sur le 140x190 cm (2x80x200cm pour les sommiers électriques) et extrapolé pour les autres dimensions. Mise à jour mensuelle. Voir détails en magasin ou sur www.maliterie.com/moins-cher. Voir conditions en magasin. RCS 753221803.

Magasin d'usine GFL Le Mans - ZA de Chapeau
Rond-point de Coulaines, direction Ballon / les Croisettes
Neuville-sur-Sarthe - Tél. 02 43 74 01 03





Estelle et Wilfrid Aubier
Boucherie-charcuterie-traiteur

1, rue de la gare
72190 Neuville sur Sarthe
Tél. 02.43.25.30.84
www.boucherie-aubier.com

Ouvert du mardi au samedi de 7h00 à 12h45
et de 15h00 à 19h30
et le dimanche de 8h00 à 12h30



FANNY INSTITUT
23 Grande Rue
72190 NEUVILLE SUR SARTHE
02 43 27 28 84
www.fanny-institut.com



Sylvain DAMOISEAU
Menuiserie Générale Bois - Alu - PVC
Clôtures - Portails - Automatismes
Pose parquet
Agencements divers

Z.A La Grouas - 72190 Neuville Sur Sarthe
Téléphone : 02.43.82.33.51
Mail : sdamoiseau@orange.fr

**Charpente
Couverture
Zinguerie**



Philippe MEZIERE
Le grand Mortray 72190 NEUVILLE S/Sarthe
Tel/Fax **02 43 81 18 88**

SARL FOUASSIER
29 GRANDE RUE

PLOMBERIE 0243259441
CHAUFFAGE 0624400891
ELECTRICITE

72190 NEUVILLE SUR SARTHE

FOUASSIER PATRICE
PLOMBERIE CHAUFFAGE
ELECTRICITE

A partir de septembre
OUVERTURE LES LUNDIS

Caro Coiff'




Caroline **Agnès** **Noémie**

**Accélérez la vente
de votre bien immobilier**

AVANT En vente depuis 1 an et demi APRES




VENDU EN 2 MOIS au prix

Réalisation :
• Home Staging
• Rafraichissement
• Agencement du bien
• Photos HDR

Garantie Avéo*
«Vendu en moins de 3 MOIS»

* Offre soumise à conditions

Agence Avéo Le Mans
4 impasse de la forge 72190 NEUVILLE SUR SARTHE
agence-lemans@aveo-immo.fr
02 43 88 42 86

avéo
www.aveo.fr



DOMAINE DE CHAPEAU

Pour votre événement
Mariage - Séminaire

Tout événement
privé et/ou professionnel.

Abderrahim MOUSSADDAQ
Directeur

Route de Ballon - 72190 Neuville-sur-Sarthe
Tél. : 02 43 29 17 94 - 06 12 11 37 05
E-mail : contact@domainedechapeau.com

CONSTRUCTION DE RESEAUX

Assainissement . Eau Potable . Gaz Naturel



Les Mignonnières - 72190 Neuville sur Sarthe
Té: 02 43 25 24 24 / Fax: 02 43 25 20 34

Neu'il nouvelle hair

7 place de l'église
72190 Neuville sur Sarthe
02 43 23 09 16



Moments fleuris

Nadège MALET
Fleuriste

Créations florales

Naissance / Anniversaire / Mariage / Deuil
Abonnement
Atelier Art floral

06 86 67 50 69
momentsfleurism@gmail.com

@momentsfleuris
 moments_fleuris_nadège_malet

GARAGE TRONCHET

Auto
PRIMO

REPARATIONS TOUTES MARQUES
CARROSSERIE - PEINTURE - ENTRETIEN
VENTES DE VEHICULES Neufs ou Occasions



1000 ARTISANS
GARAGISTES

AUTO
PRIMO

www.autoprime-garagefronchet.com / garagefronchet@orange.fr

Tél. 02 43 25 31 08
LA GARENNE - 72190 NEUVILLE SUR SARTHE

Les Grins Dorés



T
A
B
A
C

BAR - HOTEL
PENSION
RESTAURANT
midi et soir

7 Place de l'Église
72190 NEUVILLE SUR SARTHE
Tél : 02 43 25 31 14

Terrasse



Archi Style

A chacun son style !

Cour



Naturel Cottage

Exprimez le vôtre, nous le réalisons...

Allée



Classic Chic



Daniel Moquet
signe vos allées
www.daniel-moquet.com

Ent. PALIERNE
Les Grandes Athées
72190 NEUVILLE SUR SARTHE
Tél. 02 43 32 02 02

N° Vert 0 800 50 00 45

n°1 des Créateurs d'Allées

AB PROJET
MAITRISE D'ŒUVRE



CONSTRUCTION



RÉNOVATION



EXTENSION

WWW.ABPROJET.FR



02 43 82 09 22 - ETUDE@ABPROJET.FR

LES POSTIÈRES - 72190 NEUVILLE SUR SARTHE
(Prochainement au 26 bis Rue Principale à La Trugalle)

AVENIR ET SERVICES – Ballon-Saint Mars
UN TREMLIN VERS L'EMPLOI

Nous proposons pour les salariés en parcours :

- des missions de travail sur le territoire
- un accompagnement personnalisé pour définir un projet professionnel

Mise à disposition de personnel auprès de Particuliers, entreprises, collectivités et associations

Certains travaux ouvrent droit à réduction ou crédit d'impôt

AVENIR ET SERVICES

Ballon - Saint Mars

5 Place de la République

72290 Ballon-Saint Mars

www.aveniretservices.fr

02-43-28-19-56



SARL
PINTO
Jean-Philippe



Tél. 02 43 82 10 49

jp.pintosarl@orange.fr

ZA de la Grouas - 72190 Neuville/Sarthe

RESTAURANT LA CHAUMIÈRE



RESTAURANT TRAITEUR

34
RUE PRINCIPALE
72190 LATRUGALLE

02.43.29.05.16

melvincallie@hotmail.fr

Boulangier - Pâtissier
Glacier - Chocolatier



Du lundi au dimanche
de 7H00 à 13H00
de 15H00 à 19H30
(fermé le jeudi et dimanche après-midi)

8 rue de la Gare
72 190 NEUVILLE SUR SARTHE
Tél : 02 43 23 03 51

**Le Fournil de
Neuville**

www.le-fournil-de-neuville.com



Officiante Dona

*Préparatrice
& Animatrice
Cérémonie de
Mariage Laïque*

06 29 06 37 01

officiantedona@hotmail.com

Retrouvez-moi sur :

Facebook/ Dona Officiante

Ou sur :

<http://officiantedona.wix.com/officiantedona>





Peinture intérieure - extérieure
 Revêtement de sols et murs
 Ravalement de façade - toitures



Avant



Après

Eric REUNGERE 8, rue François Mauriac, 72190 Neuville sur Sarthe

Tél : 02 43 25 46 79 - Port : 06 08 51 92 68

E-mail : artidecor@aliceadsl.fr - www.artisans-sarthe.fr

Entreprise de débroussaillage élagage

Yannick Guéné père et fils
 Les Sablons - Neuville sur Sarthe
 Tél. : 06 31 27 03 90
 02 43 25 31 46

Élagage au lamier
 Hauteur 10 m.

Broyeur, sécateur

Mini-pelle

Tracteur de pente



LEROY Décors

- Plafond & murs tendus ● Peinture
- Ravalement de façade ● Béton ciré
- Décoration ● Devis **GRATUIT**

L'artisan peintre à votre service depuis 2003.

www.leroydecors.com



LEROY Décors
 Votre Maître Artisan Peintre

Zone Artisanale La Grouas

Nouvelle sur Sarthe Tél: 02 43 29 48 89

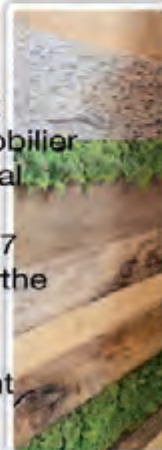
Mail : leroydecors@wanadoo.fr



Menuiserie
 Agencement
 Réalisation de mobilier
 Habillage mural

06 87 29 08 27
 Neuville sur Sarthe

Prochainement
 showroom



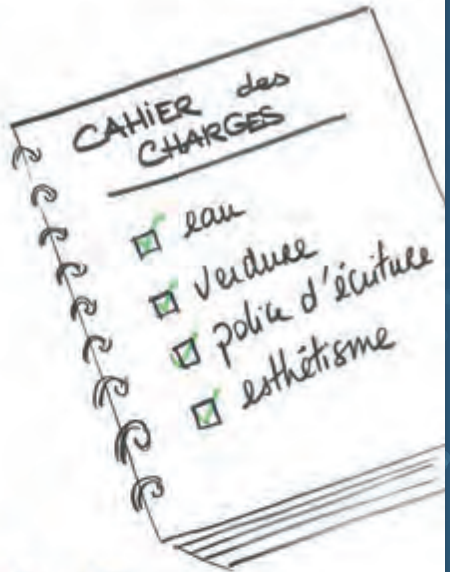
SYMBOLES

Moulin
Dynamisme
Partage



- COULEURS
-  Nature
 -  Eau
 -  Pièce de Roussard

Référence
à la Campagne



NEUVILLE
SUR
SARthe

LOCALITÉS

- 3
-  Neuville
 -  Montreuil
 -  La Trugalle

Chemins de Randonnées

Liens de TERRITOIRES

- la couleur verte reprend le vest du Département de la Sarthe
- la typographie "Sarthe" fait le lien avec la Communauté de Communes "aine Cœur de Sarthe"

TYPOGRAPHIE
RIGUEUR
Humain



SKETCH NOTE

LOGO NEUVILLE SUR SARTHE
ÉMELINE BLIN ET CHRISTELLE HÉRIN